

SEMILLERO

Capacitación de Liderazgo Celular

Levantando una nueva generación de maestros de célula



Por: Rev. Joseph Zambrano

PROLOGO

La iglesia de Dios esta destinada a ser triunfante. Nuestro Señor Jesucristo lo declaro así al Apóstol Pedro:

“Y yo también te digo, que tú eres Pedro, y sobre esta roca edificaré mi iglesia; y las puertas del Hades no prevalecerán contra ella” Mateo 16:18

De acuerdo al libro de los Hechos de los Apóstoles, la iglesia es un organismo vivo y creciente. Lucas escribe sobre los inicios de la Iglesia Primitiva:

“alabando a Dios, y teniendo favor con todo el pueblo. Y el Señor añadía cada día a la iglesia los que habían de ser salvos” Hechos 2:47

Es el deseo del corazón de Dios que toda iglesia crezca; ganar a los perdidos es un desafío, pero el desafío mas grande radica en cuidarlas para retenerlas, salvarlas y convertirlas en discípulos y que ellas después puedan ser puestas en el campo para convertir a otros para el Señor.

Este manual de capacitación de liderazgo celular, al que he nombrado “Semillero” es una herramienta poderosa para entrenar a hombres y mujeres de Dios que sienten la carga de ganar las almas; si es bien empleado, lo resultados serán extraordinarios.

Rev. Joseph Zambrano

LECCION 1

LA NECESIDAD DE LAS CÉLULAS EN LA IGLESIA

Leer Hechos 2:41-47; 5:42

- Los grupos en hogar o células son una práctica apostólica; originalmente esta era la estructura de la iglesia primitiva; este es el método bíblico
- ¿Por qué el movimiento celular parece ser una doctrina moderna del siglo actual?
- Los grupos en casa eran inicialmente el funcionamiento original de la iglesia. Aun cuando la iglesia sufrió persecución las reuniones en hogares se efectuaban clandestinamente o secretamente
- La iglesia continuó bajo persecución hasta que el cristianismo fue abrazado por el Emperador Romano Constantino luego de experimentar una visión de una señal de la cruz manifestada en el Sol (Constantino era un pagano que adoraba al dios sol)
- Con base a esta experiencia Constantino diseña una cruz en los escudos de sus soldados como una estrategia (se juega la suerte) para obtener la victoria en una crucial batalla.
- Constantino gana milagrosamente esa batalla
- A raíz de esto, el Imperio Romano adopta la religión cristiana, pero sin deshacerse de los ídolos paganos que adoraban
- Es más, Constantino muere en su lecho todavía adorando al dios sol
- En un intento por mantener unido un imperio en decadencia, se funda la iglesia católica apostólica romana con el fin de seguir teniendo control sobre el pueblo “bajo la bandera de la religión cristiana”
- La iglesia católica cambió la forma de tener iglesia, la misión era poder controlar a todos, y su medio fue encerrarlos en 4 paredes - en un edificio llamado “la iglesia”
- Fue así, como la iglesia dejó de ir por los perdidos como ordenó el Señor “id por todo el mundo”
- Comenzamos a esperar a que los perdidos lleguen a nosotros, la iglesia
- Si la iglesia se encierra en 4 paredes la iglesia esta destinada a morir, debemos IR

¿Por qué una célula es más efectiva?

- la gente teme visitar un lugar desconocido, mas aun si es una iglesia
- el pecador no se siente cómodo o digno de llegar a una iglesia
- pero llegar a la casa del vecino o del amigo, del compañero o familiar, no hay ningún problema
- por esto, se alcanza mejor a los perdidos a través de las células que en las iglesias
- por eso, la asistencia de las células sobrepasa la asistencia de la iglesia y el cuidado y seguimiento de las personas es mas efectivo en una célula

¿Quiénes cuidaron de los 3,000 que fueron salvos en el día de Pentecostés?

- ¿Lo hizo Pedro por sí sólo?
- ¿Lo hicieron los 12 apóstoles?
- No, lo hicieron los aproximadamente 120 que fueron bautizados en el día de Pentecostés según registra el libro de Hechos, capítulo 2
- Todo el cuerpo de Cristo estuvo envuelto en cuidar a los 3,000 nuevos convertidos
- Podemos asumir un cálculo aproximado $3,000/120 = 25$ personas por cada discípulo
- Los 12 apóstoles no podían cuidar a los 3,000, porque eran muchas personas, pero los 120 si pudieron reuniéndose en las casas como lo leímos en el verso de introducción (Hechos 2 y Hechos 5)
- En las células se cuida mejor a la gente

¿Estamos preparados para cuidar de las grandes multitudes que Jesús desea salvar antes de su venida?

- Imagínese, ¿que dirían los medios de comunicación si 3 de cada 4 bebés que nacen en un hospital mueren?
- Mas aun, ¿como vería Dios un porcentaje de mortandad de bebés espirituales?
- Nosotros pensamos estar preparados para ganar y retener las almas, pero la realidad es otra

- Podemos ganar almas, pero no necesariamente retenerlas
- Debemos contar con el personal capacitado para cuidar las almas, para esto es esta capacitación - el semillero
- Estamos capacitando personas para que comprendan la visión, hagan suya la visión, y en el tiempo de Dios enviarlas a hacer la obra de maestros, asistentes, o ayudantes de células.
- Un hombre trabajando sólo no puede adecuadamente cuidar de las multitudes que Dios intenta salvar
- La estructura de grupos celulares involucró en aquel tiempo a todo un cuerpo para salvar y cuidar a los que se añadían a la iglesia
- Se estima que en la iglesia tradicional de hoy solo el 20% de la membresía se envuelve en el ministerio de la iglesia, el 80% no hace nada. Esto significa que 8 de cada 10 no se envuelve en ministerio
- Mientras que en una célula todos se envuelven de una u otra manera
- Nota adicional: Toda persona desea ser parte o tener sentido de pertenencia o identidad; el involucramiento es necesario si hemos de crear identidad en las almas.

¿QUE ES UNA CELULA?

Una célula es un grupo que consiste de 4 a 12 personas que se reúnen semanalmente fuera del edificio de la iglesia con el propósito de evangelizar, confraternizar, y edificar.

La visión de la iglesia celular consiste precisamente en estos 3 elementos:

- | | |
|--------------------------------------|--|
| 1. crecer en relación con Dios | Edificación (instrucción de la palabra) |
| 2. crecer en relación unos con otros | Confraternizar (convivir entre hermanos y las visitas) |
| 3. crecer en en número y multiplicar | Evangelizar (invitar personas a las células) |

Los tres elementos de la célula deben estar equilibrados

Si alguno de estos tres elementos está ausente, entonces tendremos un *grupo pequeño** pero no una célula

Por ejemplo:

- Si se hace énfasis en **la confraternidad** sobre los otros dos elementos, la célula se deformará para enfocarse en dinámicas de comunión, descuidando así la formación de nuevos líderes. La célula tomaría mas la forma de un club social
- Si se hace énfasis en **la edificación** sobre los otros dos elementos, la célula se deformará y pondrá su mirada hacia adentro, olvidándose así de los perdidos. La célula tomaría mas la forma de un instituto bíblico
- Si se hace énfasis en **la evangelización** sobre los otros dos elementos, la célula se llenará de personas pero eventualmente morirá por no fomentar la comunión ni la edificación espiritual.

- Las células saludables son las que guardan un balance entre los tres componentes; las células saludables son las que se multiplican mas rápido.
- El objetivo fundamental de la célula es la multiplicación, esa es la meta
- Las células se multiplican cuando sus miembros crecen en relación con la visión.
- El propósito es multiplicar para mantener pequeño el grupo y fomentar la interacción entre los miembros.
- Generalmente, las células que tienen más de 15 personas como promedio semanal comienzan a perder su propósito

**un grupo pequeño es cualquier conjunto reducido de personas que no necesariamente apunta a la misma visión celular estudiada arriba; por ende, toda célula es un grupo pequeño (si cumple la visión), pero no todo grupo pequeño es una célula*

- Si sentimos ese temor, Dios nos dice como a Moisés "Ve, porque yo estaré contigo"
- Si Dios esta con nosotros quien contra nosotros

El llamado viene donde te encuentres

- Jesús escogió a los discípulos cuando ellos estaban ocupados o trabajando
- Es decir que no es pretexto decir "yo no tengo tiempo para ser líder de una célula, a penas me alcanza el tiempo para venir a la iglesia"

Existen varias excusas que pueden afectar nuestra decisión de servir como líder de célula

- | | | | |
|----------------|----------------------|--------------------------|---------------|
| 1. Tiempo | 5. Poco conocimiento | 8. Temor a la burla | 11. Complejos |
| 2. Dinero | Escritural | 9. Pobre vida de oración | |
| 3. Carácter | 6. Mal testimonio | | |
| 4. Impaciencia | 7. No sentirse capaz | 10. Baja autoestima | |

¿Qué clase de hombres buscó Jesús para la obra del liderazgo?

Estudiamos unos cuantos de ellos:

- Pedro, un pescador, sin letra y del vulgo. Gran apóstol a los judios
 - Pablo, un fariseo. Gran apóstol a los gentiles
 - Mateo, un recaudador de impuestos. Escritor del evangelio que lleva su nombre
 - Marcos, el discípulo que tiró la toalla. Escritor del evangelio que también lleva su nombre
 - Tomás, el incrédulo.
 - Júdas, conocido como el traidor y ladrón
- Dios conocía las debilidades, las luchas, y las limitaciones de cada uno de los apóstoles que el llamó.
 - Jesús no se equivocó en llamar a ninguno de ellos, simplemente El sabía que cada uno de ellos podía ser un candidato a ser un gran líder
 - Alguien se justificará diciendo "hermano es que yo he sido muy malo, un vil pecador, o no tengo educación"
 - La respuesta de Dios será "26 Pues mirad, hermanos, vuestra vocación, que no sois muchos sabios según la carne, ni muchos poderosos, ni muchos nobles; 27 sino que lo necio del mundo escogió Dios, para avergonzar a los sabios; y lo débil del mundo escogió Dios, para avergonzar a lo fuerte; 28 y lo vil del mundo y lo menospreciado escogió Dios, y lo que no es, para deshacer lo que es, 29 a fin de que nadie se jacte en su presencia" 1 Cor. 1:26 -29

Dios no se equivoca cuando llama

- Dios ha escogido a buenos líderes con grandes capacidades, pero algunos de ellos, como Sansón y Saúl, no supieron apreciar ese llamado y elección por parte de Dios
- Dios no permita que nuestras vidas terminen como la de uno de ellos que fueron desobedientes a Dios

Se ha comprobado a través de una extensa investigación que ninguno de los factores a continuación afectan el liderazgo celular

- | | | |
|-----------------|------------------------|----------------|
| • Género (sexo) | • Estado civil | • Personalidad |
| • Clase social | • Educación | - Introversos |
| • Edad | • Tiempo de conversión | - Extroversos |

La única limitación para servir

- Es el ignorar el plan y el propósito de Dios en la vida de nosotros
- La falta de amor por los perdidos

LECCION 3

ESTRUCTURA DE LA REUNION CELULAR

La estructura o el formato de la reunión celular esta constituida por normas que se deben cumplir para crecer un grupo de manera saludable.

No solamente debemos tener pasión por ganar las almas, pero debemos también seguir las normas del funcionamiento de la reunión celular para tener éxito alcanzando el objetivo fundamental de una célula, la multiplicación.

Recordemos algunos de los componentes de las reuniones en hogar según Hechos capítulo 2 y capítulo 5:

Hechos 2

42 Y perseveraban en la doctrina de los apóstoles, en la **comunión unos con otros**, en el **partimiento del pan** y en las **oraciones**.

46 Y perseverando unánimes **cada día** en el templo, y partiendo el pan en las casas, **comían juntos** con alegría y sencillez de corazón, 47 **alabando** a Dios, y **teniendo favor** con todo el pueblo. Y el Señor **añadía cada día a la iglesia** los que habían de ser salvos.

Hechos 5

42 Y **todos los días**, en el templo y por las casas, no cesaban de **enseñar y predicar a Jesucristo**.

En síntesis resumimos que los componentes de las reuniones son:

1. partimiento del pan
2. comunión
3. oración
4. testimonio
5. alabanza
6. enseñanza
7. evangelismo

Estos mismos componentes de las reuniones de la iglesia primitiva ahora son adaptados en una reunión celular, veamos:

COMPONENTES DE LA REUNION CELULAR

1. Tiempo de Antojitos = conocerse unos a otros	20 - 30 min
2. Bienvenida e Introducción (cuando hayan nuevas visitas)	1 - 2
3. Oración de introducción -	1 - 2
4. *Presente las reglas de la célula (cuando hayan nuevas visitas)	1 - 2
5. Lectura de un paisaje Bíblico	1 - 2
6. Testimonio	1 - 2
7. Alabanzas (1, máximo 2)	2 - 4
8. Introduzca el rompe hielo (el líder o asistente deben comenzar respondiendo)	2 - 5
9. Enseñanza (Nota: al comienzo pregunte quien desea leer las escrituras, no asigne a nadie para no intimidar a los penosos)	20-25
10. Oración (como un llamado al altar, pregunte si alguien desea entregar su vida a Dios, o tiene alguna petición)	3 - 4
11. Preguntas (oportunidad para interactuar - los miembros contestan las preguntas, no el maestro)	3 - 4
12. Compartir la visión	1
13. Anuncios	1 - 2
14. Planear la próxima reunión	
a. quien trae alabanza, testimonio, paisaje bíblico	2
b. quien trae antojitos	2
c. cuantas visitas podemos traer cada uno	2
15. Despedida (todos deben retirarse a sus hogares (PROHIBIDO ALARGAR LA CELULA DEPUES DE LAS 9:00 PM)	
16. Nota: Todos debemos ayudar a limpiar y organizar el hogar después de cada reunión	

*Reglas de la célula:

- Todos compartiremos igualmente los derechos de la reunión, por tanto todos participaremos y tendremos el privilegio de hospedar la reunión de nuestras casas
- El compartir será en una forma breve, apropiada, y con cortesía
- Nos guardaremos de contar historias que no son relacionadas al tema de la edificación
- Nos abstenemos de debatir credos, pensamientos, o doctrinas personales que puedan causar confusión a los presentes
- Todos seremos responsables de cuidar a los niños en nuestro grupo
- Intentaremos ser transparentes en mantener las cosas que compartimos en una confianza estricta con el grupo
- Trataremos de ser fieles como podamos en la asistencia y estaremos en contacto con el líder del grupo o con el asistente cada vez que no podamos asistir
- Nos esforzaremos en ser puntuales para no interrumpir cuando llegamos tarde
- Somos un grupo de amistad cristiano por lo tanto nosotros llegaremos al alma de nuestros amigos con la meta de ayudarlos a crecer en su relación con Dios

LECCION 4

¿COMO DIRIGIR UNA REUNION DE CELULA?

- Dirigir una reunión de célula es algo sencillo y emocionante, en especial para el líder que se apega a los principios y normas provistas, mismas que han sido comprobadas efectivas para un crecimiento saludable y sostenible
- A continuación brindamos algunos aspectos importantes a considerar:

Antes de la reunión

- Recuerde ser sensible al Espíritu Santo y a la dirección que el desee tomar en la reunión
- Prepárese bien en ayuno y oración, y en el estudio de la lección a ser enseñada
- Mantenga presente el objetivo, lo que desea lograr en la reunión
- Sea consiente del tiempo de duración de la reunión, por lo general es entre una hora a hora y media
- Empiece y termine a tiempo

Durante la reunión

- Esfuércese por mantener un equilibrio en estos 3 elementos básicos para una reunión efectiva:
 - 1) tiempo de compartir, 2) aplicación de la Palabra, 3) llamado a tomar acción

1) Tiempo de compartir

- El compartir es una actividad desde que inicia la reunión con los antojitos hasta que culmina con la oración por las necesidades
- El compartir edifica y une al grupo
- Compartimos durante la comida, en el rompe hielo, durante la enseñanza (con comentarios, preguntas y respuestas), brindando testimonios, leyendo pasajes bíblicos y cantando alabanzas
- A mayor participación, mayor el sentir de identidad de familia.

2) Aplicación de la Palabra

- Apéguese al tema
- No alargue el tema porque hará que la reunión se torne aburrida. Evite ser repetitivo
- Dos factores pueden ocurrir que hacen alargar el tiempo de la enseñanza:
 1. temas muy relevantes que promueven una mayor participación de los miembros
 2. un natural mover del Espíritu Santo
- En una situación así este listo para improvisar una culminación breve y alentadora, sin cortar el flujo del Espíritu
- Algunas veces no es necesario hacer todas las preguntas que contiene el material al final de la lección porque puede que en la enseñanza ya fueron contestadas durante la participación

3) Llamado a tomar acción

- Cada lección brinda al Espíritu Santo la oportunidad de persuadir al oyente a responder al llamado. Recordemos que la Palabra de Dios nunca regresa vacía
- Los maestros debemos ser sensibles al Espíritu Santo para discernir las necesidades del grupo y poder ministrarlas bajo el poder de Dios
- Por eso aprovechemos siempre al momento de la oración preguntando si alguien desea entregar su vida a Dios en arrepentimiento, o si necesita oración por sanidad o milagros, y permita a Dios moverse en la oración.

Nota concerniente a la oración

¿Qué hacer?

- Solicite a los miembros del grupo a orar de manera conjunta
- Glorifique al Señor

- De gracias a Dios por su amor y misericordia
- De gracias a Dios por lo que esta haciendo
- Ore por los miembros, sus necesidades, y el crecimiento de la célula

¿Qué no hacer?

- Nunca fuerce a nadie a orar en voz alta
- Evite jerga Pentecostal Apostólica - las visitas no entenderán - en otras palabras, ore con sencillez
- Evite el gritar y sacudir a la gente - las visitas se asustarán y muy probable no regresarán

Recordatorio

- Durante la oración, la sensibilidad espiritual del líder de grupo le ayudará a discernir los momentos cuando el Espíritu quiere en este espacio continuar haciendo una obra y también el momento de culminar la oración.
- 1 Cor. 14:32 "Y los espíritus de los profetas están sujetos a los profetas"
- La (TLA) lee "La persona que hable de parte de Dios podrá decidir cuándo hablar y cuándo callar"
- Mientras los miembros vayan sintiendo confianza unos con otros, la oración tomará más libertad

LECCION 5

LA MULTIPLICACION DE LA CELULA

Genesis 17:2 Y pondré mi pacto entre mí y ti, y te multiplicaré en gran manera.

Éxodo 1:7 Y los hijos de Israel fructificaron y se multiplicaron, y fueron aumentados y fortalecidos en extremo, y se llenó de ellos la tierra.

- El objetivo fundamental de la célula es la multiplicación
- El propósito es alcanzar las almas perdidas por medio de la invitación a los grupos, y multiplicar cuando hallamos alcanzado el número adecuado de asistencia para mantener la interacción saludable entre los miembros

Tipos de multiplicación

1. **Multiplicación Madre-Hija:** Ocurre cuando una célula al multiplicarse genera una célula hija. Al continuar creciendo la célula madre puede continuar generando mas células hijas
2. **Plantar Células:** Ocurre cuando se abre una célula sin necesidad de que se haya originado de una célula madre. Esto se da cuando existen condiciones para abrir una célula en un lugar donde antes no existía una

Elementos importantes para que se produzca una multiplicación

- Para que se produzca la multiplicación de una célula es necesario un proceso que incluye diversos elementos.
- Invitar a personas no creyentes es solamente parte del proceso de multiplicación, pero no lo es todo.
- El proceso ciertamente comienza con:
 1. la invitación de personas no creyentes
 2. una vez demostrado el interés por conocer mas de Dios se les debe invitar al curso de discipulado donde abarcarán temas concernientes sobre quien es Jesucristo, la salvación del alma y principios para vivir una vida victoriosa que agrada a Dios
 3. durante el transcurso del discipulado se les debe animar a tomar acción a obedecer el plan de salvación, esto es: arrepentimiento, bautismo en agua, bautismo del Espíritu Santo
 4. se les debe animar a que se congreguen fielmente y si es necesario reciban ayuda pastoral
- Solamente cuando se sigue este proceso es cuando la célula se multiplicara

Otros elementos importantes para lograr la multiplicación de las células

1. Orar diariamente por los miembros de la célula
2. Llevar una buena relación y confraternizar con el asistente
3. Invitar nuevas personas
4. Cuidar de los que ya recibieron a Cristo
5. Animar a otros para que se conviertan en nuevos líderes

¿COMO OBTENEMOS NUEVOS LIDERES?

- El sistema celular es en realidad una estrategia de liderazgo. Los líderes son la base
- El crecimiento de una IGLESIA CELULAR es directamente proporcional al número de líderes de que se disponga; a mas líderes - mayor el crecimiento, a menos líderes - menor el crecimiento de la iglesia
- No se debe cometer el error de enfocarse en el número de células, el enfoque debe ser el número de líderes
- Debemos producir líderes y los líderes producirán células

El sistema celular es un ciclo que se alimenta a sí mismo

- A. Nuevas células producen mas personas alcanzadas
- B. Mas personas alcanzadas producen nuevos cristianos
- C. Nuevos cristianos producen nuevos líderes
- D. Nuevos líderes producen nuevas células
- E. Y así el ciclo se cierra y se repite

Advertencia

- Cualquiera de los elementos que se descuide conducirá a un rompimiento del ciclo celular, lo que producirá un estancamiento del crecimiento
- Es importante cuidar de cada uno de los elementos de este ciclo a fin de asegurar que siempre haya nuevos candidatos a líderes

Dato Curioso

- Jesús dedico un 51% de su tiempo al ministerio público y el restante 49% a la formación de sus discípulos.
- Este es un porcentaje sorprendente que nos muestra el énfasis que Jesús dio a la formación de líderes
- Las células son criaderos de líderes y es importante aprovechar tanto recurso humano que la obra de Dios disponga

Principios en la obtención de líderes

Primer Principio

- Si bien es cierto que el líder debe dar ejemplo a los miembros de su célula llevando invitados, su trabajo principal es en realidad encontrar al próximo líder celular
- Para los miembros de célula - la célula es lo que posibilita alcanzar a otros para Cristo
- Para el líder de célula - la célula es lo que posibilita formar nuevos líderes
- Si el principal enfoque del líder de célula era ganar almas, entonces HOY debe cambiarlo a formar nuevos líderes

Segundo Principio

- Permitir que cada miembro realice funciones celulares significantes
- Una vez los líderes actuales han escogido a un miembro de su célula para convertirlo en nuevo líder, debe comenzar a instruirle permitiéndole desarrollar ciertas funciones como: oración de bienvenida, dirección de las alabanzas, y en casos avanzados impartir la enseñanza; esto es participación e involucramiento

Tercer Principio

- Asegurarse que el candidato potencial a ser líder reciba entrenamiento adecuado
- El líder actual debe conducir al candidato al curso de semillero con el fin de que reciba las herramientas que le permitan convertirse en un nuevo líder

Nota

- La capacitación de un nuevo líder es permanente, no queda completada en el curso de semillero.

- Cada nuevo líder debe mantener un mentor (su líder de célula anterior, supervisor y pastor), debe complementar su capacitación aclarando sus dudas y preguntas en la reunión con su supervisor y en la reunión mensual de líderes de células con su pastor

La clave del crecimiento de la iglesia

- El crecimiento de cualquier iglesia celular es el resultado de la eficacia de la misma en capacitar a nuevos líderes celulares
- Las iglesias exitosas son las que ganan ventaja entrenando a todos los santos para hacer la obra del ministerio
- Cada miembro debe ser visto como un líder potencia

LECCION 6

CARACTERISTICAS NECESARIAS DE UN LIDER DE GRUPO DE CELULA

Hechos 6 Reina-Valera 1960 (RVR1960)

1 En aquellos días, como creciera el número de los discípulos, hubo murmuración de los griegos contra los hebreos, de que las viudas de aquéllos eran desatendidas en la distribución diaria. 2 Entonces los doce convocaron a la multitud de los discípulos, y dijeron: No es justo que nosotros dejemos la palabra de Dios, para servir a las mesas. 3 Buscad, pues, hermanos, de entre vosotros a siete varones de buen testimonio, llenos del Espíritu Santo y de sabiduría, a quienes encarguemos de este trabajo.

A estos siete varones la Biblia llama diáconos, del griego diakonos, que significa servidor. Aunque eran hombres que servían las mesas, no impedía que fueran predicadores de la Palabra. Por ejemplo:

Hechos 21 confirma que Felipe, el diácono, era un evangelista.

- Hechos 21:8 Al otro día, saliendo Pablo y los que con él estábamos, fuimos a Cesarea; y entrando en casa de Felipe el evangelista, que era uno de los siete, posamos con él

TRES CARACTERISTICAS SEGUN HECHOS 6

1. Manifestar buen testimonio

Un testimonio claro de lo que Dios ha hecho en la vida de una persona es la base para un liderazgo poderoso. Este testimonio debe guardarse irreprochable para no dar razón que hablar a los demás.

- 2 Timoteo 2:15 Procura con diligencia presentarte a Dios aprobado, como obrero que no tiene de qué avergonzarse, que usa bien la palabra de verdad.

2. Llevar una vida dirigida por el Espíritu Santo

Los líderes de grupos celulares deben dar evidencia de que son dirigidos por el Espíritu. Esto viene mediante la comunión con Dios a través del estudio de la Biblia y la oración.

- Gálatas 5:24 Pero los que son de Cristo han crucificado la carne con sus pasiones y deseos. 25 Si vivimos por el Espíritu, andemos también por el Espíritu.

3. Sabio para conducir el pueblo

El líder debe ser una persona sabia para poder llevar al grupo en armonía; un espíritu pacificador es vital para realizar esto, porque pendencieros o provocadores solo harán los problemas mas grandes y robarán la paz del grupo.

- Mateo 5:9 Bienaventurados los pacificadores, porque ellos serán llamados hijos de Dios.

Rasgos del pacificador:

- no es alborotador, o sea no causa sensación de las cosas negativas que suceden
- practica la ética de aceptar a las personas aunque no necesariamente este de acuerdo con ellas
- no se sienta en la silla del juez
- es prudente, moral, mide sus palabras usando filtros, y de buen juicio en tolerancia

OTRAS CARACTERISTICAS IMPORTANTES

4. Sujetos a autoridad

El principio de autoridad es la sujeción. Para tener autoridad debe uno primeramente sujetarse. Sujeción a nuestros superiores es un concepto divino; no es opcional, es mandatorio. Si no nos sujetamos no esperemos que otros se sujeten a nosotros.

- Hebreos 13:17 Obedeced a vuestros pastores, y sujetaos a ellos; porque ellos velan por vuestras almas, como quienes han de dar cuenta; para que lo hagan con alegría, y no quejándose, porque esto no os es provechoso.
- La Traducción en Lenguaje Actual (TLA) lee "...traten de no causar problemas, para que el trabajo que ellos hacen sea agradable y ustedes puedan servirles de ayuda"

5. Entusiasta

Nada es más contagioso que estar al lado de una persona entusiasta. Personas entusiastas son personas de fe; ellos proyectan la convicción de que cualquier cosa es posible con Dios.

Un factor vital para dirigir una reunión de célula es establecer y mantener un buen ambiente

6. Mantener un espíritu de aprendiz Bienta de expectativa y entusiasmo, y procurar un lugar libre de

- Los mejores líderes son aquellos que mantienen una actitud de aprendiz
- 1 Corintios 8:2 Y si alguno se imagina que sabe algo, aún no sabe nada como debe saberlo.
- La TLA lee "Sin duda, el que cree que sabe mucho, en realidad no sabe nada"
- 1 Corintios 3:18 Nadie se engañe a sí mismo; si alguno entre vosotros se cree sabio en este siglo, hágase ignorante, para que llegue a ser sabio.
- La TLA lee "para ser sabio de verdad debe comportarse como un ignorante"

Niños inquietos

- Los niños de 3 a 5 años deben ser cuidados en un lugar aparte
- Se pueda asignar la responsabilidad del cuidado de los niños a las hermanas más fieles del grupo.
- Un calendario de rotación semanal puede ser presentado mensualmente para que esta responsabilidad sea distribuida equitativamente.
- El líder o asistente de célula son los responsables de elaborar un calendario y proveer una copia del material de enseñanza para los niños

Temas que causan discusión

- En la célula no se imparte doctrina ni se manejan temas que causan controversia
- Discusiones y debates doctrinales causan división en el grupo. No permita que esta clase de debates tengan lugar
- Los maestros debemos ser sabios en manejar cualquier indicio de división.
- Si se llegase a iniciar una discusión o debate debemos con respeto solicitar el mantenernos apegado al tema de enseñanza y recordar que en la reunión no se permiten debates doctrinales
- Si no ve necesario, invita a la persona a conversar sobre esa tema de manera individual y aparte y no en la reunión celular
- Cuando llega la oportunidad aproveche para recordar a la persona a evitar causar confusión en una próxima reunión
- Nota: estos incidentes pueden ser reducidos si creamos la cultura de expresar las reglas de la célula cada vez que tenemos nuevas visitas. Las reglas de la célula se encuentran en la página 6

Personas especiales

- Personas especiales son personas para las que se requiere "extra gracia".
- Estas personas tienen: a) problemas emocionales profundos y usualmente los demuestran cuando funcionan en grupo. b) una agenda diferente a la de Dios e intentarán demostrar sus objetivos al grupo.
- Estas personas usualmente hablan demasiado, opinan de más, causan confusión al contradecir la enseñanza o demuestran descontento con el líder o algún miembro del grupo
- Si se les permite, ellos pueden convertirse en el centro de atención de la reunión, restándole así la atención a la Palabra
- Si no se trata con ellos inmediatamente la reunión o el grupo pueden arruinarse
- El líder debe demostrar amor, pero aclararles en privado que no se permite causar confusión

Cómo solucionar problemas con personas especiales?

- Confrontar no es una posición muy cómoda, pero necesaria para el bien de todos
- Tome a la persona aparte y mándelele que ha detectado una inquietud/necesidad y que desea ayudarle, pero que en la reunión no es el mejor lugar para que él o ella reciba ayuda
- Hable de ayuda, o de necesario pidiendo ayuda de su supervisor o pastor

LECCION 7

MANEJANDO INTERRUPCIONES Y PROBLEMAS EN LA REUNION DE CELULA

- Un factor vital para dirigir una reunión de célula es establecer y mantener un buen ambiente
- Para esto, debemos generar un ambiente de expectativa y entusiasmo, y procurar un lugar libre de interrupciones

Problemas comunes durante la reunión

Personas que llegan tarde

- Anticipe personas que pueden llegar tarde colocando sillas donde les sea mas accesible sentarse para evitar interrupciones en la enseñanza

Niños inquietos

- Los niños de 3 a 5 años deben ser cuidados en un lugar aparte
- Se puede asignar la responsabilidad del cuidado de los niños a las hermanas mas fieles del grupo.
- Un calendario de rotación semanal puede ser presentado mensualmente para que esta responsabilidad sea distribuida equitativamente
- El líder o asistente de célula son los responsables de elaborar un calendario y proveer una copia del material de enseñanza para los niños

Temas que causan discusión

- En la célula no se imparte doctrina ni se manejan temas que causan controversia
- Discusiones y debates doctrinales causan división en el grupo. No permita que esta clase de debates tomen lugar
- Los maestros debemos ser sabios en manejar cualquier indicio de división.
- Si se llegase a iniciar una discusión o debate debemos con respeto **solicitar** el mantenerse apegado al tema de enseñanza y **recordar** que en la reunión no se permiten debates doctrinales
- Si lo ve necesario, invite a la persona a conversar sobre ese tema de manera individual y aparte y no en la reunión celular
- Cuando llega la oportunidad aproveche para recordar a la persona a evitar causar confusión en una próxima reunión
- Nota: estos incidentes pueden ser reducidos si creamos la cultura de expresar las reglas de la célula cada vez que tenemos nuevas visitas. Las reglas de la célula se encuentran en la pagina 6

Personas especiales

- Personas especiales son personas para las que se requiere “extra gracia”
- Estas personas tienen: a) problemas emocionales profundos y usualmente los demuestran cuando funcionan en grupo. b) una agenda diferente a la de Dios e intentaran demostrar sus objetivos al grupo
- Estas personas usualmente hablan demasiado, opinan de más, causan confusión al contradecir la enseñanza, o demuestran descontento con el líder o algún miembro del grupo
- Si se les permite, ellos pueden convertirse en el centro de atención de la reunión, restando así la atención a la Palabra
- Si no se trata con ellos inmediatamente la reunión o el grupo pueden arruinarse
- El líder debe demostrar amor, pero aclararles en privado que no se permite causar confusión

¿Cómo solucionar problemas con personas especiales?

- Confrontar no es una posición muy cómoda, pero necesaria para el bien de todos
- Tome a la persona aparte y manifiéstele que ha descubierto una inquietud/necesidad y que desea ayudarlo, pero que en la reunión no es el mejor lugar para que el o ella reciba ayuda.
- Trate de ayudarlo, si ve necesario solicite ayuda de su supervisor o pastor

- Si no hay una evidente mejora en la actitud de esa persona, busque, como enseña la escritura, a uno o dos testigo para ayudarle a mediar la situación. (Mateo 18:15-17)

Reglas generales para el líder

- Confíe que el Espíritu Santo esta en control y permítale la libertad para ministrar en toda situación
- El líder necesita mantener un espíritu pacificador
- El líder debe ser comprensible y siempre mantener una actitud positiva
- Anticipe y prepárese para enfrentar los problemas confiadamente
- Aprenda a responder y no a reaccionar en contra de la gente y sus problemas
- Trate de nunca rendir su liderato al problema; en otras palabras que el problema no lo absorba y termine peor el grupo, no tanto por el problema sino por su actitud
- Aprenda a aceptar a las personas aunque no este de acuerdo con ellas
- Si necesita confrontar hágalo de inmediato y apropiadamente - no en público
- Si necesita corregir un desorden, inmoralidad o pecado, corríjalo haciendo ejercicio del amor de Cristo que mora en su corazón
- Proverbios 16:6 Con misericordia y verdad se corrige el pecado,...

PRINCIPIOS QUE MANTIENEN A UN GRUPO SALUDABLE

Dirija con amor

- Los líderes exitosos son aquellos que aman a la gente. De hecho los líderes se ganan el derecho de dirigir, y esto es por el amor que demuestran a la gente
- Nota: el grupo debe llegar a ser un lugar de amor, aceptación, y perdón

Véle por las necesidades del grupo y haga seguimientos

- Muchas son las necesidades de las personas, trataremos de orar por ellas y ayudar hasta donde más podamos
- Miembros enfermos o ausentes por varias semanas deben ser visitados
- Brinde consejo hasta donde alcance su capacidad, y donde no pueda mas remítalo a su supervisor, y si su supervisor considera necesaria la intervención del pastor, el se lo comunicará

Evite hacer préstamos de dinero

- Muchas relaciones se han arruinado por causa de la mala administración del dinero
- Para tratar de mantener una sana relación con todos evite los préstamos de dinero entre miembros
- Si la necesidad es apremiante, converse sobre esa necesidad con su supervisor para buscar aprobación de recoger o no una ofrenda de amor en el grupo
- Nota: Recuerde que muchas son las necesidades y cuando tratamos de ayudar a uno, otros pueden resentir el no considerar ayudarles económicamente en sus necesidades. Es por esto que solo necesidades apremiantes deben ser consideradas para ser evaluadas

Relaciones con el sexo opuesto

- No visite ni brinde consejo al sexo opuesto al menos de que su pareja este con usted
- Si es soltero(a) y tiene que visitar o recoger a una persona del sexo opuesto entonces solicite a un hermano(a) de su mismo sexo que le acompañe
- Innumerables son los casos de hermanos y aun ministros de buen testimonio que en un momento de debilidad cayeron por ignorar este principio cuya única intención es evitar la tentación
- No se trata de desconfianza, se trata de protección al ministro y al miembro y de guardar un testimonio de no dar que hablar a la gente
- Curiosamente los que menos lo piensan o más fuertes se consideran son los que primero caen
- 1 Corintios 10:12 Así que, el que piensa estar firme, mire que no caiga.
- La TLA lee “ Por eso, que nadie se sienta seguro de que no va a pecar, pues puede ser el primero en hacerlo”

LECCION 8

OBREROS DEL ALTAR

Nota: esta lección se aplica no solamente al altar en una iglesia, pero también en la sala o comedor de un hogar donde se lleva a cabo una célula, porque es el altar el lugar físico donde el individuo decide dar a Dios su vida en sacrificio.

INTRODUCCION

El objetivo del llamado al altar es crear una atmósfera de oración y adoración para introducir al pecador o necesitado a la presencia de Dios para que se arrepienta o reciba el Espíritu Santo.

Por esta razón debemos eliminar toda distracción, como por ejemplo:

- a. No permitir que niños corran o jueguen en o cerca del altar
- b. Evitar conversaciones

Debemos luchar para crear la mejor atmósfera posible en donde una persona pueda ser salva. El llamado al altar no es la culminación de culto, es cuando lo sobrenatural principia.

Isaías 10:27 Isaías 10:27 (Reina-Valera 1960)

27 Acontecerá en aquel tiempo que su carga será quitada de tu hombro, y su yugo de tu cerviz, y el yugo se pudrirá a causa de la unción.

Esto es lo que precisamente ocurre, como lo plantea el profeta Isaías, la carga del pecado y las cadenas son deshechas en un altar.

¿Qué hace más eficiente el trabajo en el altar?

1. Obreros piadosos
2. Obreros devotos a una vida de oración constante
3. Obreros devotos a una vida de estudio de la Palabra
4. Obreros devotos a una vida de ayuno
5. Obreros que oran por lo menos 30 min antes de cada servicio
6. Obreros de fe

Necesitamos ser sensibles al Espíritu Santo. Si mantenemos presente cada uno de estos elementos listados arriba nos ayudará a lograr una mas efectiva conexión con Dios y servir como puentes para las almas necesitadas y sedientas por Dios.

Recomendación: si no es fiel a estos elementos de arriba no ore por los pecadores ni necesitados, porque tampoco es justo que las personas que llegan a ser ministradas al altar les sean impuestas manos de personas frías que solamente se dejan llevar por emociones y no por el Espíritu Santo.

CUERPO

Antes del altar - Estar alerta

1. El trabajo del altar verdaderamente comienza antes de la invitación al llamado
2. Desde inicio del culto el enfoque se hace a los perdidos y necesitados
3. El tiempo de la adoración se debe utilizar para disimuladamente observar la congregación y localizar donde están los perdidos, pero siempre manteniendo la adoración.
4. Observar señales de reacción como: lágrimas, sonrisa, gozo, movimiento de cabeza afirmando el sermón. Esta observación incluye la aplicación de juicio personal y discernimiento del Espíritu Santo.
5. Al momento del llamado, una cordial invitación para pasar al altar en forma respetuosa puede romper la resistencia del invitado.

Nota: es preferible que la invitación sea hecha por hermanos del mismo sexo. Hermanas invitan a damas y hermanos invitan a caballeros.

En el Altar 1 - Guiar al arrepentimiento

1. Nunca deje a un pecador solo en el altar
2. Acérquese discretamente de manera respetuosa
3. Asegúrele a la persona de que está haciendo lo correcto en haber pasado
4. Anímele a que no se sientan intimidados por lo que está sucediendo alrededor
5. Confírmele que lo más importante es acercarse a Dios en oración
6. Si es un pecador, invite a la persona a orar una oración de arrepentimiento, perdón y entrega a Dios.
7. Si el pecador se paraliza invítele a orar junto con usted (que repita su oración), siempre utilizando palabras sencillas de entender. Recuerde que el pecador no conoce palabras sofisticadas o jerga cristiana
8. Si el pecador encuentra dificultad al arrepentirse, el obrero debe crear una atmósfera de adoración, orando de la siguiente manera “gracias Dios por este individuo, tú le has traído a este lugar con un propósito, bendice su vida...”
9. Cuando el pecador empieza a reaccionar el obrero le debe animar con palabras de afirmación: “eso es hermano, Dios te escucha, Dios te ama, Dios no te desampara”

Estas aseveraciones traen refuerzo positivo a la persona. A este punto el propósito es ayudar al pecador a enfocarse menos en él y más en Dios.

Nota: se debe explicar al pecador que arrepentirse no es solo pedir perdón, sino que incluye también el deseo de un cambio de su actual estilo de vida. Ayúdele a entender que una vez que se ha arrepentido debe alabar a Dios dando gracias porque Dios le ha escuchado su sincera oración. Puede usar palabras como “Gracias Dios”, “Te amo”, “Aleluya”

En el Altar 2 - Bautismo en el Espíritu Santo

1. Si el pecador se arrepintió de sus pecados el obrero debe guiarle a recibir el Espíritu Santo
2. Debe confirmarle que es un regalo de Dios y que El desea llenarle, que solamente crea que lo puede recibir
3. Asegúrese que entienda que Dios ha prometido dárselo sin complicaciones
4. Déjele saber que cuando lo reciba hablará en nuevas lenguas, completamente desconocidas para el
5. Oriéntele a que ceda al Espíritu y que no tenga miedo de El
6. Siempre use palabras de apoyo cuando ore por la persona, como por ejemplo: “Hay esta, lo puedes sentir, eso es - Dios te está llenando, eso es - no tengas miedo, deja que las palabras salgan aunque no las entiendas”
7. Seguimiento: felicite a la persona que lo ha recibido. Si no lo recibió, anímele a que dé gracias a Dios por lo que sintió, que lo siga buscando y que Dios le va a ayudar a remover todo estorbo para recibirlo

Nota: NUNCA ore para que alguien reciba el Espíritu Santo si primero esa persona no se ha arrepentido. Este es un grave y común error que se comete. Además, asegúrese que la persona que lo desea recibir comience por alabar a Dios. Ninguna persona ha recibido el Espíritu Santo con su boca cerrada; si una persona ha de recibir el Espíritu Santo esta debe de tener una postura de alabanza manifestada con su labios, además de su corazón.

CONCLUSION

Evite lo Siguiete Cuando Ore

1. acercarse mucho al individuo - todos tenemos una zona de privacidad que no puede ser invadida
2. parársele frente a la cara. El que está hablando debe hacerlo por el costado de la cabeza, por el oído
3. escupirle en la cara
4. gritarle en el oído
5. darle masajes
6. imponerle mano en lugares inapropiados (pecho, espalda, cadera, cintura, etc.)
7. darle palmadas, sobar la espalda
8. sacudirlos
9. hacer que la gente repita sus lenguas o las de otro hermano
10. una mala higiene personal. Un mal olor del cuerpo o mal olor de boca crea una gran distracción. Evite comer ajos o cebollas antes de llegar al culto. Es recomendable usar mentas
11. que más de uno este hablándole directamente a la vez. Esto crea confusión en la persona, no sabe en quien enfocar su atención.

Dependiendo cómo hagamos el acercamiento, determinará el éxito para alcanzarlos

- Tomás, un incrédulo
 - Mateo, un ladrón
 - Pedro, un maldiciente
 - Simón , un zelote, un matón a sueldo
- Note que Jesús no los depuró primeramente, no los mandó a educarse antes de convertirlos en parte de su grupo selecto, pero los utilizó en la condición que estaban mientras los capacitaba para la gran misión que tenían por delante - después de Su partida
 - Y en efecto, la Biblia confirma que después de la ascensión de Jesús, sus discípulos estaban listos para la misión

Hechos 4:13 RVR1960

“Entonces viendo el denuedo de Pedro y de Juan, y sabiendo que eran hombres sin letras y del vulgo, se maravillaban; y les reconocían que habían estado con Jesús.

- El mundo siempre habla cuando hacemos las cosas diferentes, pero resulta que los de adentro, los cristianos que ignoran el concepto, los “fariseos” o los religiosos, pueden ser crueles al hablar porque sienten que tienen derecho a dar su opinión
- Los fariseos criticaban a Jesús por utilizar en su ministerio a personas sin formación académica ni eclesiástica
- Los fariseos no ganaban a los perdidos, ni dejaban ganar
- El Señor Jesús regañó a los fariseos o a los religiosos por sus prejuicios y su mal proceder
- Mientras Jesús aconsejó con amor al mundo, al mismo tiempo reprendía con rigor a los religiosos

CUERPO

Incidente

- El cuestionamiento o temor es basado en la ignorancia
- en una ocasión recibí una llamada de una persona, creyente por años - decía el, quien aseveraba dudar de la eficacia del ministerio de su maestro y asistente de célula ya que el maestro tenía poco tiempo de haberse convertido (aproximadamente un año) y su asistente no tenía todavía el Espíritu Santo; en síntesis, la pregunta de el era “¿como pueden líderes sin experiencia ministrarme u orar por mis necesidades?”
- Esta situación con este hermano me motivo a escribir los requisitos de cada posición en la jerarquía de liderazgo celular, para que los líderes sepan cómo responder ante una situación parecida. Pero antes de brindar los requisitos, permítame traer a la luz a través de esta experiencia, una verdad del ministerio de Jesús.
- Le dije al hermano “al estudiar la Palabra de Dios usted descubrirá un pasaje donde setenta discípulos, antes de la muerte de Jesús (o sea antes de que descendiera el Espíritu Santo sobre los apóstoles y se fundara la iglesia) fueron enviados por Jesús para orar por los necesitados, sanar enfermos y expulsar demonios
- Los discípulos por la fe en Cristo podían ministrar en el nombre de Jesús

El que no es contra nosotros, por nosotros es

Lucas 9:49-50, (Mr. 9.38-40)

49 Entonces respondiendo Juan, dijo: Maestro, hemos visto a uno que echaba fuera demonios en tu nombre; y se lo prohibimos, porque no sigue con nosotros.

50 Jesús le dijo: No se lo prohibáis; porque el que no es contra nosotros, por nosotros es.

Este individuo no había sido ordenado o enviado a hacer la obra de echar fuera demonios, o sea, no tenía cobertura de Dios, pero Dios respaldó su fe.

Creer habilita

Creer es el único requisito que se necesita para orar por las necesidades, sanar a los enfermos, y echar fuera demonios

Obviamente, creer y ser enviados es mucho mejor que simplemente creer, pero Dios respaldará la fe

Marcos 16

17 Y estas señales seguirán a los que creen (sin hacer acepción de personas): En mi nombre echarán fuera demonios; hablarán nuevas lenguas; 18 tomarán en las manos serpientes, y si bebieren cosa mortífera, no les hará daño; sobre los enfermos pondrán sus manos, y sanarán.

¿Recuerda este verso?: “porque escondiste estas cosas de los sabios y entendidos, y las has revelado a los niños. Sí, Padre, porque así te agradó”. Dios se agrada de utilizar a los nuevos en la obra del ministerio porque esa fe e inocencia opera con un alto grado de magnetismo hacia los perdidos.

CONCLUSION

REQUISITOS EN LA JERARQUIA DEL LIDERZGO CELULAR

Requisitos y deberes para los líderes de sección

1. Los mismos requisitos del líder de célula, con la excepción de que debe haber multiplicado por lo menos una o dos veces
 1. la excepción es evidente, ya que el líder de sección es el facilitador, o sea, el es el encargado de ayudar a los líderes de célula que supervisa a obtener la meta de multiplicar.
 1. Si tenemos un líder de sección que no cuenta con la experiencia de multiplicar una célula, como entonces podrá ayudar a sus líderes de célula a alcanzar la meta de la multiplicación. Su experiencia reposa sobre una curva de aprendizaje que al ser transmitida al líder de célula, este, al aplicarlos, gozará de éxitos hasta convertirse en un multiplicador
 2. el supervisor es una ayudante, no es un coronel
 1. cuando el maestro esta ausente, el ayuda en su reemplazo
 2. cuando se presenta una situación en la célula, el ayuda con su apoyo incondicional al maestro
 3. cuando hay una necesidad en la célula, el ayuda con ideas, o presenta las necesidades al pastor para ver como pueden suplirlas
 3. Los supervisores deben estar al acecho de solucionar cada problema antes de que se convierta en una emergencia

Requisitos para los líderes de células

1. Haber nacido de nuevo conforme al plan de salvación registrado en Juan 3:5, Hechos 2:38
2. Ser entendido y saber defender el tema de la Unicidad de Dios. Deut 6:4, 1 Tim 3:16,
3. Haber atravesado el curso de discipulado
4. Haber cursado el seminario de semillero
5. Vivir una vida en santidad como lo enseña el discipulado; Hebreos 12:4
6. Tener un buen testimonio con los de adentro y con los de afuera; Hechos 6:3
7. Ser un buen mayordomo, como lo enseña el discipulado
 1. tiempo: fiel y regular asistente a los cultos
 2. talentos: brindar de sus servicios en algún ministerio de la iglesia
 3. finanzas: ser fiel con sus diezmos y ofrendas
8. Si esta casado, tener su matrimonio en orden
9. Ser fiel o sujeto a Dios, Pastor, líder de distrito, líder de sección, y actual líder de célula
10. Ser conocedor y fiel a la visión celular
11. Tener la aprobación o recomendación del líder de célula (de donde sale el candidato), del líder de sección y de distrito, y del Pastor para convertirse en nuevo líder de célula

Requisitos para los Asistentes de células

1. Haber nacido de nuevo conforme al plan de salvación registrado en Juan 3:5, Hechos 2:38.
 1. Existe la excepción de todavía no haber recibido el Espíritu Santo
2. Haber atravesado el curso de discipulado
 1. Existe la excepción de estar corrientemente cursándolo
3. Haber cursado el seminario de semillero
 1. Existe la excepción de estar corrientemente cursándolo
4. Demostrar el intento de vivir una vida en santidad como lo enseña el discipulado; Hebreos 12:4
5. Tener un buen testimonio con los de adentro y con los de afuera; Hechos 6:3
6. Ser un buen mayordomo, como lo enseña el discipulado
 1. tiempo: fiel y regular asistente a los cultos
 2. talentos: brindar de sus servicios en algún ministerio de la iglesia
 3. finanzas: ser fiel con sus diezmos y ofrendas
7. Si esta casado, tener su matrimonio en orden
 1. debe estar casado, sea civil o eclesiástico
8. Ser fiel o sujeto a Dios, Pastor, líder de distrito, líder de sección, y actual líder de célula
9. Ser conocedor y fiel a la visión celular
10. Tener la aprobación o recomendación del líder de célula, del líder de sección y de distrito, y del Pastor para convertirse en un asistente
11. El asistente puede ayudar a impartir la clase con la supervisión del líder de célula - sirviendo este último como un facilitador durante la enseñanza. El líder de sección cerrara la lección con el llamado

Requisitos para los Ayudantes de célula

1. Haber nacido de nuevo conforme al plan de salvación registrado en Juan 3:5, Hechos 2:38.
 1. Existe la excepción de todavía no haber recibido el Espíritu Santo, o de no haberse bautizado en agua; haber entregado su vida a Dios en arrepentimiento es necesario
 1. para ser ayudante, la clave esta en que el líder de célula pueda descubrir que esa persona tiene el deseo y la disposición de servir en cualquier área posible
2. Haber atravesado el curso de discipulado
 1. Existe la excepción de estar corrientemente cursándolo
 2. Existe la excepción de que este previsto en algún momento tomarlo
3. No necesita haber cursado el curso de semillero
4. Se entiende que el ayudante todavía no tiene por sentado el concepto de la santidad, porque no ha recibido la enseñanza de discipulado, o porque no tiene el Espíritu Santo quien le lleva a toda verdad, o lo tiene pero todavía se resiste parcialmente.

Nota: importante que el líder de célula evalúe si está habiendo un progreso en esta área
5. Estar en proceso de mejorar su testimonio; Hechos 6:3
6. Estar en le proceso de mejorar su mayordomía, como lo enseña el discipulado
 1. tiempo: fiel y regular asistente a los cultos
 2. talentos: brindar de sus servicios en algún ministerio de la iglesia
 3. dinero: ser fiel con sus diezmos y ofrendas
7. Puede estar en unión libre pero debe estar siendo aconsejado por el líder de célula a buscar ordenar su vida en esta área - (recuerde que el ministerio celular en un ministerio informal y a manera que las responsabilidades aumentan, aumentarán también las exigencias)
 1. Si esta casado y el matrimonio no es saludable, el líder debe aconsejarle a mejorar también en esta área, enseñándole con su ejemplo
8. Ser fiel o sujeto a Dios, Pastor, líder de distrito, líder de sección, líder de célula y asistente
9. Entender (no necesariamente ser conocedor) la visión celular
10. Tener la aprobación o recomendación del líder de célula, sección y distrito, y del Pastor para convertirse en ayudante. Mas adelante, y si las mejoras son evidentes cumpliendo los requisitos, puede escalar hasta convertirse en asistente, líder de célula, de sección o de distrito.

Nota:

- nadie puede tomar el semillero sin antes haber cursado el discipulado
- existen excepciones dependiendo las necesidades de cada grupo; por ejemplo: hay células donde no tienen aun un asistente, pero existe un candidato que se viene perfilando a serlo, entonces podemos hacer la excepción de empezar el discipulado, y una vez cursado las lecciones doctrinales concernientes a la salvación (recomendable lecciones 1-5), podemos motivarle a tomar el semillero para que entienda mas el funcionamiento de las células

LECCION 10

EL ESPÍRITU DEL HOMBRE

Números 11:11-17 (Reina-Valera 1960)

11 Y dijo Moisés a Jehová: ¿Por qué has hecho mal a tu siervo? ¿y por qué no he hallado gracia en tus ojos, que has puesto la carga de todo este pueblo sobre mí? 12 ¿Concebí yo a todo este pueblo? ¿Lo engendré yo, para que me digas: Llévalo en tu seno, como lleva la que cría al que mama, a la tierra de la cual juraste a sus padres?

13 ¿De dónde conseguiré yo carne para dar a todo este pueblo? Porque lloran a mí, diciendo: Danos carne que comamos. 14 **No puedo yo solo soportar a todo este pueblo, que me es pesado en demasía.**

15 Y si así lo haces tú conmigo, yo te ruego que me des muerte, si he hallado gracia en tus ojos; y que yo no vea mi mal. 16 Entonces Jehová dijo a Moisés: **Reúneme setenta varones de los ancianos de Israel, que tú sabes que son ancianos del pueblo y sus principales;** y tráelos a la puerta del tabernáculo de reunión, y esperen allí contigo 17 Y yo descenderé y hablaré allí contigo, y **tomaré del espíritu que está en ti, y pondré en ellos; y llevarán contigo la carga del pueblo, y no la llevarás tú solo.**

INTRODUCCION

- Moises gozaba de las comodidades, riquezas, y los placeres de Egipto, pero mientras mas se exponía ante la realidad de la servidumbre de su gente, mas se convencía de que tenia que hacer algo al respecto
- El libro de Exodos nos enseña sobre la sincera carga de Moisés de que los israelitas se convirtiesen en una nación libre del yugo opresor de Egipto.
- Por esa carga decide dejarlo todo atrás para obedecer al llamamiento de Dios
- Vale recalcar que esa carga que sentía Moisés vino de parte de Dios cuando El oyó el clamor de Su pueblo
- Poco sabia Moises que Dios estaba preparándole para convertirlo en el libertador de su pueblo

La carga de ver el propósito cumplido es de Dios, pero Dios lo alcanzará solo a través de sus siervos

- Grandes propósitos requieren grandes compromisos
- Grandes compromisos requieren grandes esfuerzos
- La carga consume, desgasta y por esto requiere trabajo en unidad de equipo, pero ademas que unidad se requiere unanimidad como en el día de Pentecostés cuando los discípulos recibieron la promesa. La Biblia enseña que el pueblo estaba junto y unánime; o sea junto y de un mismo parecer o sentir.
- Así también, Moises estaba rodeado de gente fiel, pero necesitaba que estos fuesen contagiados con la carga de Moises, por esto Dios dijo “pondré de tu espíritu sobre setenta ancianos”
- Los ancianos representan a los líderes de la iglesia, el cuerpo ministerial. Ellos deben tener el espíritu del Pastor, porque sin él los líderes no pueden hacer acorde a la visión del Pastor, que en realidad es la visión de Dios
- Como otro ejemplo tenemos al profeta Eliseo quien pidió una doble porción del espíritu de Elías, no del Espíritu de Dios, porque este ultimo ya reposaba sobre el

2 Reyes 2:9 Cuando habían pasado, Elías dijo a Eliseo: Pide lo que quieras que haga por ti, antes que yo sea quitado de ti. Y dijo Eliseo: Te ruego que una doble porción de tu espíritu sea sobre mí.

- ¿Con qué objetivo solicito Eliseo la doble porción del espíritu de su antecesor?
- Con el objetivo de poder continuar el ministerio y llevar la carga después de la partida de Elias.

- Debemos tener Elíseos en el liderazgo de nuestra iglesia; esto es, gente que desee seguir la visión que su líder o Pastor recibe de parte de Dios

CUERPO

No todos creerán en la visión

- No todos son llamados para el propósito de llevar la carga, pero usted está aquí porque tiene el llamado
- Habrán personas que desafortunadamente no creerán a la visión y aunque sus ojos son testigos de lo que Dios está haciendo - no abrazarán la visión como Dios busca
- Muchos israelitas no creyeron la visión de Moisés - de llegar a la Tierra Prometida por Dios
- Estos vivían quejándose en todo momento, eran incrédulos a la visión

La versión Traducción en lenguaje actual de Números 11:4-6 lee:

“Sin embargo, entre los israelitas había gente de otros pueblos que sólo se preocupaba por comer. Los israelitas se dejaron llevar por ellos, y empezaron a llorar y a decir: «¡Ojalá pudiéramos comer carne! ¿Se acuerdan del pescado que comíamos gratis en Egipto? ¡Y qué sabrosos eran los pepinos, los melones, los puerros, las cebollas y los ajos que allá comíamos! En cambio, ahora nos estamos muriendo de hambre, ¡y lo único que vemos es maná!»”

Muchos no creen en la visión por estar muy preocupados y quejándose de la situación presente o de su alrededor

No todos creerán en el hombre de Dios

- Otros no solamente no creen en la visión, pero tampoco creen en el líder u hombre de Dios
- Esto ven al líder y dicen “no creo que este nos pueda llevar lejos”
- A gente así la Biblia les llama insolentes (impertinentes, fastidiosos, cargantes)

1 Samuel 10:26-27 (NVI) También Saúl se fue a su casa en Guibeá, acompañado por un grupo de hombres leales, a quienes el Señor les había movido el corazón. 27 Pero algunos insolentes protestaron: «¿Y éste es el que nos va a salvar?» Y fue tanto su desprecio por Saúl, que ni le ofrecieron regalos. Saúl, por su parte, no les hizo caso.

Usted está aquí porque ha creído en la visión y en el hombre de Dios que el Señor ha puesto en su vida; de la misma manera como los grupos celulares van a creer en usted

- Dios muestra a hombres y mujeres cuáles son los deseos de Él y les dice:
 - “quiero que mi sueño lo lleves a cabo; no será con tu fuerza, ni con tu capacidad, ni con tu intelecto, ni con tu carisma, PERO será con mi ESPIRITU”
- Cuando nosotros intentamos hacer la obra de Dios con nuestras fuerzas no alcanzaremos lo que Dios quiere hacer, pero si permitimos al Espíritu obrar por medio de nosotros, entonces lo lograremos
- El Espíritu Santo es más que suficiente para llevar cualquier sueño y obra a cabo, pero cuando la obra va en crecimiento y la carga aumenta Dios levantará hombres y mujeres fieles
- Por esto Dios decidió repartir del espíritu de Moisés sobre los ancianos

Necesitamos ancianos/líderes que quieran llevar la carga de Dios para promover el Reino de Dios

- Necesitamos hombres y mujeres con el espíritu del Pastor; que sean la extensión de su ministerio
- A manera que crece la iglesia crecen también las necesidades. El Pastor no podrá estar en todas partes, pero porque el maestro es la extensión del ministerio del Pastor, entonces este se convertirá en la boca, las manos, y los pies de su Pastor. Usted gozará del privilegio de ir y ministrar en el nombre de Jesús de parte de su Pastor.
- Como un árbol está constituido por las raíces, el tallo, y las ramas, así mismo, mientras el Pastor está plantado en conexión con Dios, las ramas producirán los frutos saludables para seguir el crecimiento y promover el Reino

Si hemos de crecer saludablemente hemos de transferir la visión, la carga y la doctrina del Pastor

- Su Pastor cree en un solo Dios manifestado en carne y su nombre es Jesús
- Su Pastor cree en la salvación a través del nuevo nacimiento en agua y en Espíritu
- Su Pastor cree que la santidad es necesaria para entrar en el reino de Dios porque la Biblia lo afirma. Esa santidad debe ser interna - la de un espíritu afable, pero también externa - en el vestir con modestia

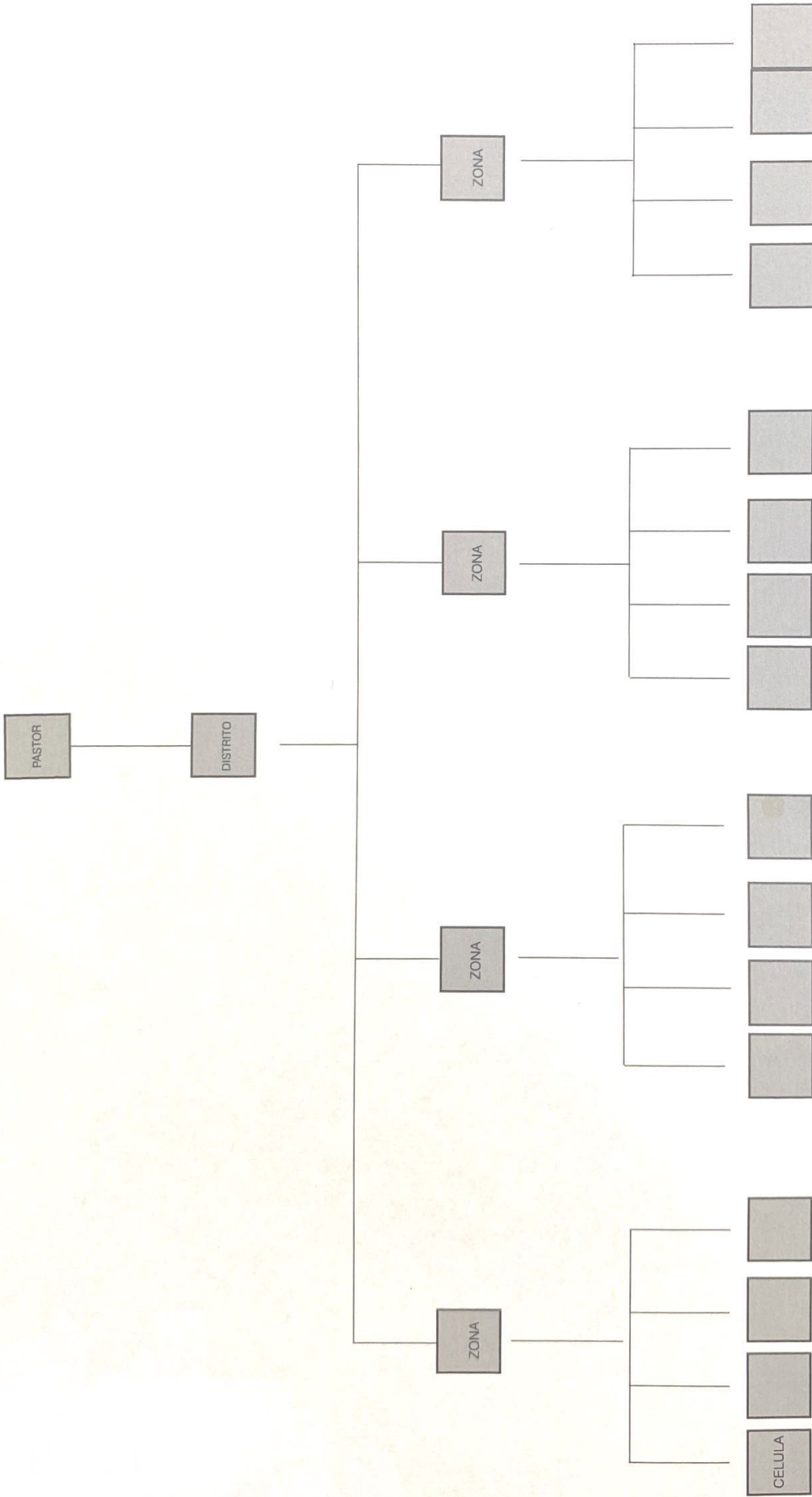
CONCLUSION

No podremos ser completamente la extensión del ministerio que Dios ha dado a nuestro Pastor si no creemos, o no practicamos, o no enseñamos convencidamente lo que el nos imparte

Esos setenta hombres eran una extensión de Moises

- Juzgaban al pueblo no solamente conforme a las Escrituras, pero conforme también a lo que Moises les había transferido - su espíritu
- Si hemos de construir una iglesia fuerte, entonces hemos de seguir las ordenanzas divinas enseñadas por el Pastor
- Debemos enérgicamente creer en el Evangelio: muerte -sepultura- resurrección; no podemos enseñar otro evangelio (no que exista otro)
- Debemos estar unidos y ser de un mismo sentir

ORGANIGRAMA DEL LIDERAZGO CELULAR



REPORTE SEMANAL DE CELULA

Lider: _____ Asistente: _____ Ayudante: _____ Maestro: _____

Lección #: _____ Fecha: _____ Anfitrión: _____

PARA USO DEL LIDER DE SECCION Y DISTRITO

ADULTOS	VISITAS	NINOS	ORACION	DISCIPULADO

ADULTOS

Nombre	Nombre	Nombre
1	7	13
2	8	14
3	9	15
4	10	16
5	11	17
6	12	18

VISITAS

	Nombre	#	Invitado por		Nombre	#	Invitado por
1				4			
2				5			
3				6			

NIÑOS

Maestra: _____

Nombre	Nombre
1	5
2	6
3	7
4	8

ORACION

Anfitrión: _____

Nombre	Nombre
1	6
2	7
3	8
4	9
5	10

DISCIPULADO

Maestro: _____

Lección #: _____

Nombre	Nombre
1	4
2	5
3	6

REPORTE DE SUPERVISION DE CELULA

SUPERVISOR: _____ FECHA: _____ MAESTRO: _____ LECCION: _____

CALIFICATIVOS		SI	NO	COMENTARIOS			
1	¿HUBO ANTOJITOS Y A QUE HORA EMPEZARON?						
2	¿HUBO CONFRATERNIDAD CON LAS VISTAS DURANTE LOS ANTOJITOS?						
3	¿A QUE HORA EMPEZARON LA ENSEÑANZA?						
4	¿HUBO ORACION DE INTRODUCCION?						
5	CIRCULE ¿QUE ACTIVIDAD PRE ENSEÑANZA SE REALIZO?			TESTIMONIO	LECTURA	ALABANZA	
6	¿SE HIZO PREGUNTA ROMPE HIELO?						
7	¿SE LEYO LOS PAISAJES BIBLICOS DE INTRODUCCION?						
8	¿DIO OPORTUNIDAD PARA PREGUNTAS/COMENTARIOS DURANTE LA LECCION?						
9	¿COMO FUE EL CIERRE O CONCLUSION? (CIRCULE UNA OPCION)			INSPIRADOR	REGULAR	DEBIL	
10	¿SE HIZO EL LLAMADO A HACER UN COMPROMISO CON EL SENOR?						
11	¿HUBO PETICIONES?						
12	¿SE ORO POR LAS PETICIONES?						
13	¿RESPONDIERON LOS MIEMBROS A LAS PREGUNTAS DE CIERRE?						
14	¿SE PRESENTO LA VISION, SI O NO, Y COMO LA CALIFICA? (ESCOJA UNA)			EXPLICADA	LEIDA	INCOMPLETA	
15	CIRCULE ¿QUE SE PLANEO PARA LA CELULA DE LA PROXIMA SEMANA?			ANTOJITOS	LECTURA	TESTIMONIO	ALABANZA
16	¿EXISTIO CONFRATERNIDAD AL FINAL DE LA CELULA?						
17	¿A QUE HORA TERMINO LA CELULA?						
18	¿MOTIVO EL LIDER A DESPEDIRSE PRONTO DESPUES QUE CULMINARA LA CELULA, Y A QUE HORA SE DESPIDIERON TODOS DEL HOGAR?						
19	¿SE INVITO A LA ORACION DE LOS VIERNES?						
20	¿SE INVITO AL SERVICIO DE CELEBRACION DEL DOMINGO?						
21	¿SE DIO ANUNCIOS EXTRAS SOLICITADOS POR EL PASTOR?						
22	EN GENERAL, ¿CONSIDERA USTED QUE HUBO FLUIDEZ EN LA ENSEÑANZA? (CIRCULE UNA UNA)			APEGADO AL TEMA	POCO CONFUZA	SE SALIO DEL TEMA	
LOGROS DEL MAESTRO							
1			3				
2			4				
3			5				
AREAS QUE DEBE FORTALECER O MEJORAR							
1			3				
2			4				
NOTAS							
1			3				
2			4				
3			5				

EVALUACION PARA ASPIRANTE A LIDER DE CELULA PARA EJECUTAR MULTIPLICACION

NOMBRE DE ASPIRANTE: _____	NOMBRE DEL ACTUAL LIDER DE CELULA: _____	SI - MARQUE CON UNA X		NO - MARQUE CON UNA X
¿Ha nacido de nuevo conforme al plan de salvación registrado en Juan 3:5, Hechos 2:38?				
¿Es entendido y sabe defender el tema de la Unicidad de Dios. Deut 6:4, 1 Tim 3:16?				
¿Ha atravesado el curso de disciplado? Si lo esta cursando, ¿qué lección se encuentra atravesando?				
¿Ha cursado el seminario de semillero?				
¿Vive una vida en santidad como lo enseña el disciplado; Hebreos 12:4?				
¿Tiene un buen testimonio con los de adentro y con los de afuera; Hechos 6:3? ¿Es integro y de buena reputación?				
¿Es un buen mayordomo como lo enseña el disciplado? Conteste los 3 incisos a continuación:				
• tiempo: ¿es un fiel asistente a los cultos?				
• talentos: ¿brinda de sus dones o talentos en algún ministerio de la Iglesia como Ujier, maestro de E.D. Coro, etc.?				
• finanzas: ¿es fiel con sus diezmos y ofrendas? Si desconoce coloque un signo de interrogación				
Si esta casado, ¿tiene su matrimonio en orden?				
¿Es fiel o sujeto a Dios, Pastor, Ilder de distrito, Ilder de sección, y actual Ilder de célula?				
¿Es conocedor y fiel a la visión celular?				
¿Tiene la convincente aprobación o recomendación de su Ilder de célula (de donde procede el candidato), del Ilder de sección y de distrito, y del Pastor para convertirse en nuevo Ilder de célula?				
NOTA:				

REPORTE DE ASISTENCIA A REUNION MENSUAL DE LIDERAZGO

Nombre de Líder de Sección: _____

Fecha: _____

RANGO	NOMBRE	PRESENTE, MARQUE UNA X SI APLICA	AUSENTE, MARQUE UNA X SI APLICA	¿LE ANTCIPIO SU AUSENCIA A LA REUNION? <small>Responda con un si o no</small>	SI LE ANTICIPO LA AUSENCIA, CUAL FUE EL MOTIVO
LIDER					
ASISTENTE					
AYUDANTE					
LIDER					
ASISTENTE					
AYUDANTE					
LIDER					
ASISTENTE					
AYUDANTE					
LIDER					
ASISTENTE					
AYUDANTE					
LIDER					
ASISTENTE					
AYUDANTE					
LIDER					
ASISTENTE					
AYUDANTE					